

Úvodní kurz středoškolské matematiky, akad. rok. 2015/16

Závěrečná zpráva

1. Návaznost na albeřský test, doporučení účasti

V akademickém roce 2015/16 se uskutečnil úvodní kurz středoškolské matematiky (konaný vždy poslední týden před začátkem výuky v zimním semestru) již **po dvanácté** v řadě. Kurz má přímou návaznost na tzv. 12bodový albeřský test středoškolské matematiky. Na základě výsledků zmíněného testu je některým studentům již na Albeři doporučeno, aby úvodní kurz absolvovali. Kurz však zůstává dobrovolný a nedělá se na něm jmenovitá prezence. Nelze tak zjistit, kterým z účastníků kurzu byl tento doporučen a kterým ne. Počet studentů, kteří se kurzu účastní, je zjištěn jejich spočtením na první přednášce kurzu, dalším údajem je počet studentů, kteří (po poslední přednášce) vyplní anonymní anketu o kurzu.

Zpráva o albeřských testech a statistické zpracování jejich výsledků je náplní **Zprávy o testu SŠ matematiky na Albeři**, datované 18. 9. 2015.

Albeřské testy i návazný kurz jsou cíleny na studenty, nastupující do prvního ročníku bakalářského studia všech programů, otevřených na MFF UK. Cílem kurzu bylo a je jako vždy především pomoci studentům při přechodu ze střední školy na školu vysokou.

Těm studentům, kteří měli 9 a méně správných odpovědí na 12 otázek albeřského testu, je, jak bylo řečeno, ještě na Albeři doporučena účast na kurzu. Letos dostalo toto doporučení 100 z 280 studentů, kteří test psali, což je 35,7% z nich.

Počet v testu neúspěšných studentů, kterým byl poté doporučen úvodní kurz:

2015:	100	ze	280	tj.	35,7%
2014:	140	ze	357	tj.	39,2%
2013:	103	ze	301	tj.	34,2%
2012:	120	ze	306	tj.	39,2%
2011:	129	ze	345	tj.	37,4%
2010:	176	ze	394	tj.	44,7%
2009:	232	ze	490	tj.	47,3%
2008:	176	ze	450	tj.	39,1%
2007:	133	ze	461	tj.	28,9%
2006:	62	ze	406,	tj.	15,3%
2005:	130	ze	558,	tj.	23,5%
2004:	171	ze	601,	tj.	28,5%

2. Účast na kurzu

Samotného kurzu v M1 se zúčastnilo cca 180 studentů, tj. cca 64% z celkového počtu studentů, testovaných na Albeři. Jde o velmi vysokou účast, což je (možná potěšující?) trend posledních let. Údaje o počtu účastníků z minulých let následují.

Účast na kurzu, procento z celkového počtu testovaných na Albeři

2015:	180	ze	280	tj.	64,0 %
2014:	200	ze	357	tj.	56,0 %
2013:	190	ze	301	tj.	63,1%
2012:	165	ze	306	tj.	53,9%
2011:	158	ze	345	tj.	45,7%
2010:	155	ze	394	tj.	39,3%
2009:	180	ze	490	tj.	36,7%
2008:	110	ze	450	tj.	24,4%
2007:	114	ze	461	tj.	24,7%
2006:	89	ze	406,	tj.	21,9%
2005:	98	ze	558,	tj.	17,6%
2004:	130	ze	601,	tj.	21,6%

Kurz se konal ve dnech 21. 9. - 24. 9. 2015 v posluchárně M1, Ke Karlovu 3 pod vedením (bez titulů) Z. Šíra (MÚUK, 2 přednášky), A. Slavíka (KDM, 1), D. Šmída (MÚUK, 2) a M. Rokyty (KMA, 2), v závorce je za pracovištěm uveden počet přednášek, které tito pedagogové měli. Přesný program kurzu a všechny informace o něm je možno nalézt na

http://www.karlin.mff.cuni.cz/~rokyta/vyuka/1516/uvodni_kurz/

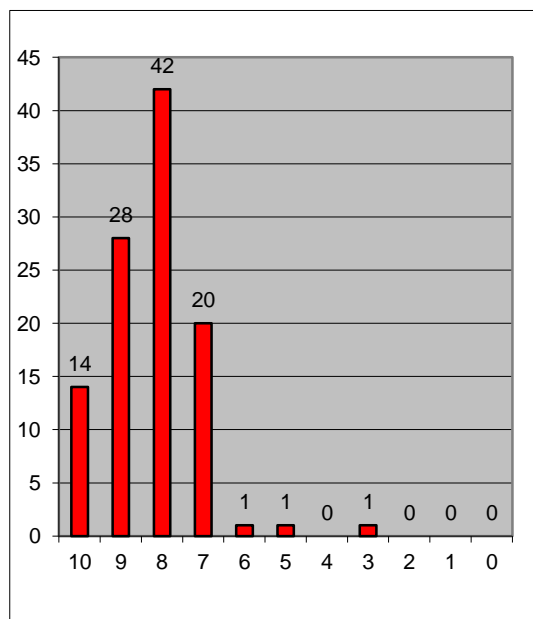


3. Anketa – hodnocení kurzu

Na konci kurzu (dne 24. 9. 2015) byla studentům předložena anonymní anketa, ve které měli zhodnotit kvalitu kurzu. Byla jim k tomu nabídnuta bodová škála 0 bodů (zcela zbytečný kurz) až 10 bodů (vynikající kurz). Celkem se ankety zúčastnilo 107 studentů z cca 180 v té chvíli přítomných účastníků kurzu, tj. cca téměř 60% z nich. **Průměrné bodové hodnocení kurzu (8,24 bodu z 10 možných) je zhruba uprostřed historické tabulky všech výsledků ankety o tomto kurzu (nejhorší průměr byl 7,64, nejlepší 8,65). Průměr nad 8,00 obecně považujeme za výborný výsledek.** Kurz je možno označit za úspěšný a také velmi vysoká účast na něm až do poslední přednášky ukazuje, že má stále své opodstatnění.

2015

Body	Četnost M	Četnost F	Četnost I	Četnost U	Četnost celkem
10	7	6	1		14
9	9	10	8	1	28
8	16	11	9	6	42
7	6	4	8	2	20
6	1				1
5	1				1
4					0
3	1				1
2					0
1					0
0					0
Počet	41	31	26	9	107
Průměr	8,05	8,58	8,08	7,89	8,24



Celkem se vyjádřilo: **107** studentů
 Průměrný počet bodů: **8,24** z 10 možných

Hodnocení kurzu v předchozích letech:

2004	8,03
2005	7,91
2006	8,37
2007	7,64
2008	8,09
2009	8,44
2010	7,84
2011	8,53
2012	8,65
2013	8,44
2014	8,56
2015	8,24