

Úvodní kurz středoškolské matematiky, akad. rok. 2012/13

Závěrečná zpráva

V akademickém roce 2012/13 se uskutečnil úvodní kurz středoškolské matematiky (konaný vždy poslední týden před začátkem výuky v zimním semestru) již **podeváté** v řadě. Kurz má přímou návaznost na tzv. 12bodový albeřský test středoškolské matematiky. Na základě výsledků zmíněného testu je některým studentům již na Albeři doporučeno, aby úvodní kurz absolvovali. Kurz však zůstává dobrovolný a nedělá se na něm jmenovitá prezence. Nelze tak zjistit, kterým z účastníků kurzu byl tento doporučen a kterým ne. Počet studentů, kteří se kurzu účastní, je zjištěn jejich spočtením na první přednášce kurzu, dalším údajem je počet studentů, kteří (po poslední přednášce) vyplní anonymní anketu o kurzu.

Zpráva o albeřských testech a statistické zpracování jejich výsledků je náplní jiné zprávy (datované 15.9.2012), která je součástí dokumentů vystavovaných v rámci stránky kolegia děkana na adrese <http://www.mff.cuni.cz/fakulta/dekan/>

Albeřské testy i návazný kurz jsou cíleny na studenty, nastupující do prvního ročníku bakalářského studia všech programů, otevíraných na MFF UK. Cílem kurzu bylo a je jako vždy především pomoci studentům při přechodu ze střední školy na školu vysokou.

Těm studentům, kteří měli 9 a méně správných odpovědí na 12 otázek albeřského testu, je, jak bylo řečeno, ještě na Albeři doporučena účast na kurzu. Letos dostalo toto doporučení 120 z 306 studentů, kteří test psali, což je 39,2% z nich. Srovnáním se stejným údajem z předchozích let vidíme jisté zlepšení proti nejhorším letům (2009 a 2010), i když výsledkům z let 2004-2007 se zatím neblížíme.

Počet v testu neúspěšných studentů, kterým byl poté doporučen úvodní kurz:

2012:	120	ze	306	tj.	39,2%
2011:	129	ze	345	tj.	37,4%
2010:	176	ze	394	tj.	44,7%
2009:	232	ze	490	tj.	47,3%
2008:	176	ze	450	tj.	39,1%
2007:	133	ze	461	tj.	28,9%
2006:	62	ze	406,	tj.	15,3%
2005:	130	ze	558,	tj.	23,5%
2004:	171	ze	601,	tj.	28,5%

Samotného kurzu v M1 se zúčastnilo cca 165 studentů, tj. cca 54% z celkového počtu studentů, testovaných na Albeři. (Pro zajímavost, horní odhad počtu studentů - účastníků kurzu, učiněný na Albeři, byl 179.) Údaje o počtu účastníků z minulých let následují. Je z nich patrné, že v letošním roce byla účast (procentuelně) mimořádně vysoká.

Účast na kurzu, procento z celkového počtu testovaných na Albeři

2012:	165	ze	306	tj.	53,9%
2011:	158	ze	345	tj.	45,7%
2010:	155	ze	394	tj.	39,3%
2009:	180	ze	490	tj.	36,7%
2008:	110	ze	450	tj.	24,4%
2007:	114	ze	461	tj.	24,7%
2006:	89	ze	406,	tj.	21,9%
2005:	98	ze	558,	tj.	17,6%
2004:	130	ze	601,	tj.	21,6%

Kurz se konal ve dnech 24.9 - 27.9.2012 v posluchárně M1, Ke Karlovu 3 pod vedením (bez titulů) E. Caldy (KDM), Z. Šíra (MÚUK), A. Slavíka (KDM) a M. Rokyty (KMA), kteří měli po dvou přednáškách. Přesný program kurzu a všechny informace o něm je možno nalézt na

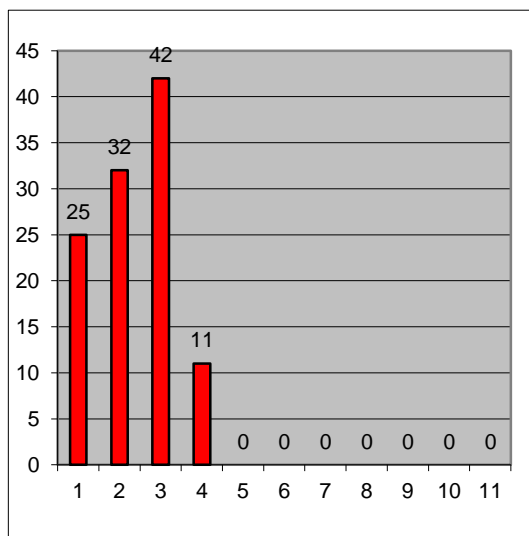
http://www.karlin.mff.cuni.cz/~rokyta/vyuka/1213/uvodni_kurz/

Anketa – hodnocení kurzu

Na konci kurzu (dne 27.9.2012) byla studentům předložena anonymní anketa, ve které měli zhodnotit kvalitu kurzu. Byla jim k tomu nabídnuta bodová škála 0 bodů (zcela zbytečný kurz) až 10 bodů (vynikající kurz). Celkem se ankety zúčastnilo 110 studentů z cca 165 účastníků kurzu, tj. cca 66% z nich. **Průměrné bodové hodnocení kurzu (8,65 bodu) je dosud nejlepším hodnocením tohoto kurzu.** Kurz je tedy možno označit za úspěšný a také vysoká účast na něm až do poslední přednášky ukazuje, že má stále své podstatnění.

2012

Body	Četnost M	Četnost F	Četnost I	Četnost U	Četnost celkem
10	13	7	2	3	25
9	13	14	3	2	32
8	16	17	7	2	42
7	3	5	2	1	11
6					0
5					0
4					0
3					0
2					0
1					0
0					0
Počet	45	43	14	8	110
Průměr	8,80	8,53	8,36	8,88	8,65



Celkem se vyjádřilo: **110** studentů
 Průměrný počet bodů: **8,65**

Hodnocení kurzu v předchozích letech:

2004	8,03
2005	7,91
2006	8,37
2007	7,64
2008	8,09
2009	8,44
2010	7,84
2011	8,53

V Praze, 27.9.2012

Mirko Rokyta
 organizátor kurzu