

Dvanáctibodový test středoškolské matematiky na Albeři akademický rok 2015/16

Závěrečná zpráva

1. Úvod

Od září 2004 se na Albeři kromě testů studijních předpokladů (tzv. "IQ testy" L. Hanykové) provádí také dvanáctibodový (dvanáctipříkladový) test středoškolské matematiky. Hlavním cílem tohoto testu je jednak umožnit studentům, aby získali informaci o svých středoškolských znalostech matematiky a také vytipovat studenty, kterým bude na základě výsledků testu nabídnuta ještě na Albeři účast na týdenním *Úvodním kurzu středoškolské matematiky*. Podrobné informace o *letošním* kurzu lze nalézt na

http://www.karlin.mff.cuni.cz/~rokyta/vyuka/1516/uvodni_kurz/.

Cílem obou těchto na sebe navazujících aktivit (test, kurz) je pomoci studentům při přechodu ze střední školy na školu vysokou, osvěžit a doplnit matematické znalosti, které považujeme u nastupujících studentů za standardní. Kurz zůstává *nepovinný*, je *bezplatný*, studenti se nemusí na kurz nijak přihlašovat či registrovat, stačí, aby se na něj či na nějakou jeho část dostavili.

Už několik let se však také ukazuje, že data získaná z testu poskytují zajímavou informaci o kvalitě nastupujících posluchačů. Skutečnost, že *po celou dobu používáme tentýž test* (který studenti vyplňují *za týchž podmínek a v témže časovém limitu*), umožňuje navíc srovnání výsledků po letech.

Test obsahuje 12 typicky středoškolských příkladů, ke každému z nich jsou nabídnuty 4 odpovědi, z nichž právě jedna je správná. Na vyplnění celého testu mají studenti 40 minut. Studenti nesmějí používat žádnou literaturu ani žádnou elektronickou pomůcku, mohou však provádět mezivýpočty na poznámkový papír. Pokud je u daného příkladu zaškrtnuta právě jedna, a to správná odpověď, udělí se za takový příklad 1 bod. Ve všech ostatních případech se udělí 0 bodů, za špatné odpovědi se tedy body nestrhávají. Test úspěšně absolvují ti studenti, kteří dosáhnou 12, 11 nebo 10 bodů. Ostatním je doporučena účast na kurzu.

Studenti zároveň v rámci testu deklarují předběžný zájem o účast na kurzu. Cca 50% albeřských studentů deklarovalo letos explicitní zájem o účast na kurzu, 10% pak dalo najevo explicitní nezájem a 40% se nijak nevyjádřilo. Tato čísla se v průběhu let zásadně neliší. Účast na samotném kurzu bývá poměrně slušná, pohybuje se mezi 100 a 180 účastníky.

2. Hodnocení testu

Výsledky testu lze posuzovat z více různých hledisek, nejčastěji používáme tato:

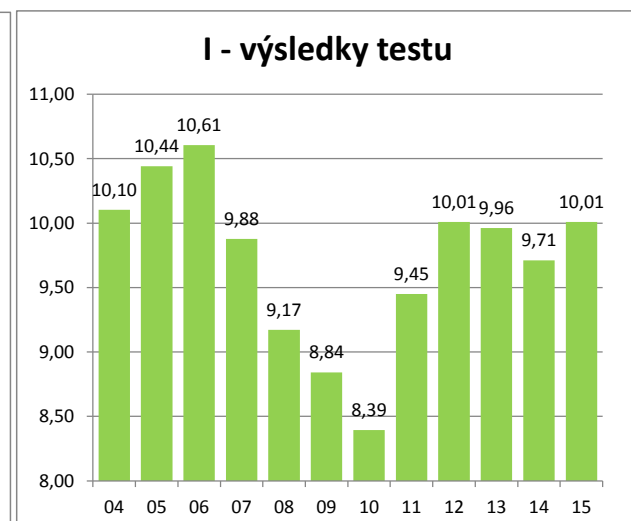
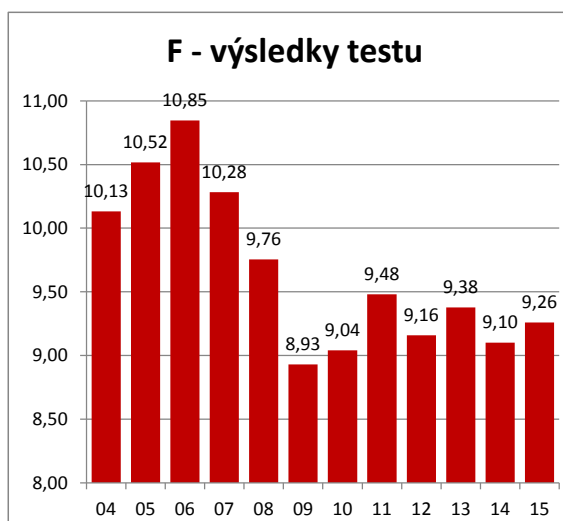
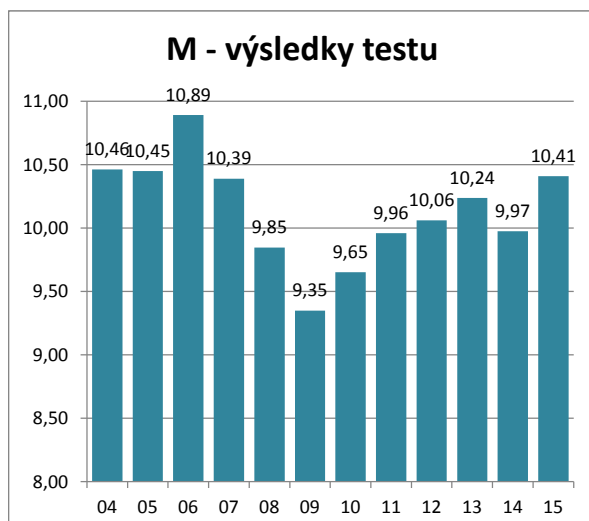
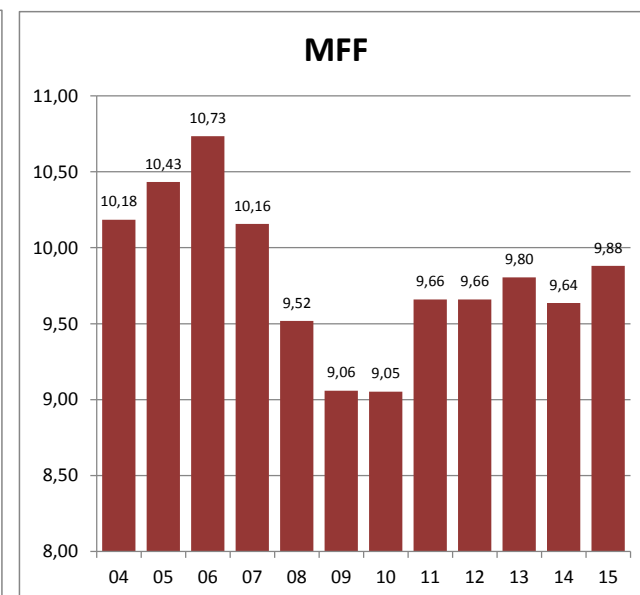
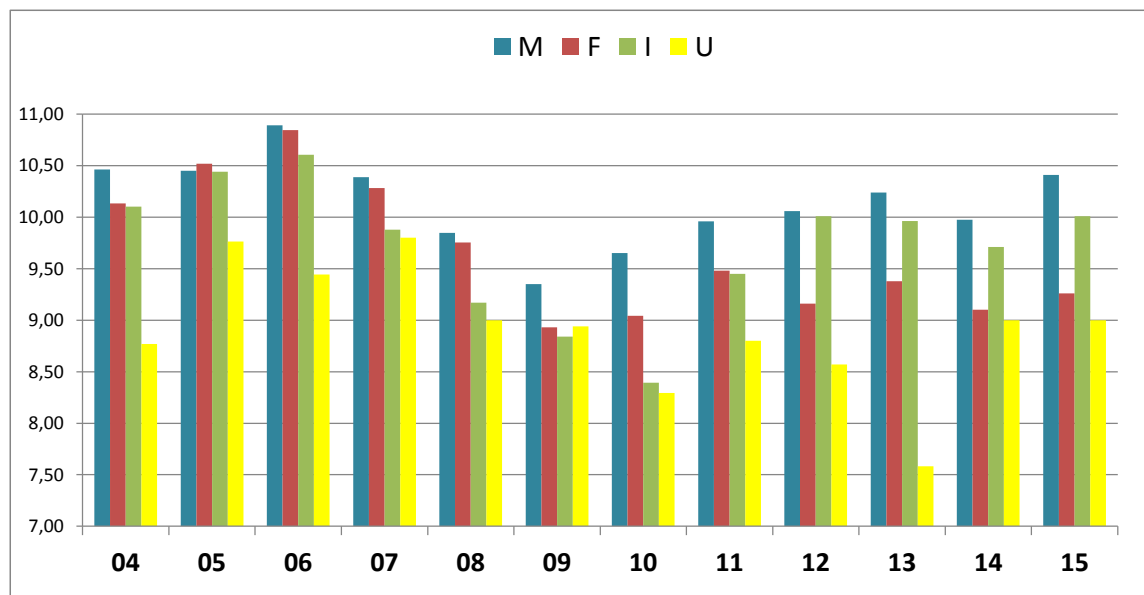
- a) průměrný počet získaných bodů (sledujeme i korelaci s počtem studentů na Albeři);
- b) procentuální rozložení získaných bodů;
- c) počet studentů, kteří byli v testu úspěšní (12,11,10 bodů) resp. neúspěšní;
- d) počet studentů, kteří test napsali na plný počet (12) bodů;
- e) vliv přijímacích zkoušek na výsledky testu (sledujeme od r. 2012).

V dalším nejprve uvedeme bez komentáře hlavní tabulky, poté se věnujeme podrobněji některým hlediskům. Individuální výsledky ani jmenné seznamy studentů, kteří test psali, nezveřejňujeme.

Pokud by se měly letošní výsledky vyjádřit co nejstručněji, konstatovali bychom, že ve všech sledovaných skupinách došlo k mírnému zlepšení proti loňsku (na různých programech kvíce či méně výraznému), že však výsledky MFF jako celku odpovídají standardu posledních cca 5 let.

Výsledky "12-bodového testu" středoškolské matematiky v letech 2004-2015

	2004		2005		2006		2007		2008		2009		2010		2011		2012		2013		2014		2015	
	Počet	Průměr	Počet	Průměr	Počet	Průměr	Počet	Průměr	Počet	Průměr	Počet	Průměr	Počet	Průměr	Počet	Průměr	Počet	Průměr	Počet	Průměr	Počet	Průměr	Počet	Průměr
M	173	10,46	171	10,45	148	10,89	180	10,39	156	9,85	189	9,35	158	9,65	158	9,96	115	10,06	122	10,24	157	9,97	97	10,41
F	144	10,13	116	10,52	84	10,85	92	10,28	90	9,76	102	8,93	97	9,04	87	9,48	108	9,16	90	9,38	98	9,10	86	9,26
I	271	10,10	250	10,44	165	10,61	179	9,88	193	9,17	182	8,84	122	8,39	84	9,45	69	10,01	77	9,96	90	9,71	86	10,01
U	13	8,77	21	9,76	9	9,44	10	9,80	11	9,00	17	8,94	17	8,29	15	8,80	14	8,57	12	7,58	12	9,00	11	9,00
Celkem	601	10,18	558	10,43	406	10,73	461	10,16	450	9,52	490	9,06	394	9,05	345	9,66	306	9,66	301	9,80	357	9,64	280	9,88



Výsledky "12-bodového testu" středoškolské matematiky, Albeř 2015

Úspěšní (12-10 bodů) a neúspěšní (9 a méně)

2015:	M	F	I	U	Celkem
Celkem psalo:	97	86	86	11	280
12, 11, 10 bodů má:	72	48	54	6	180
%	74,2%	55,8%	62,8%	54,5%	64,3%
9 a méně bodů má:	25	38	32	5	100
%	25,8%	44,2%	37,2%	45,5%	35,7%
					Doporučen kurz

Statistika dosaženého počtu bodů

	Počet	Průměr	Sm. odch.
M	97	10,41	1,66
F	86	9,26	2,53
I	86	10,01	1,70
U	11	9,00	2,61
Celkem	280	9,88	2,07

Projevený zájem o kurz

Mezi těmi, co mají	> 9 bodů	9 bodů a méně	Celkem
Explicitní zájem:	95	64	159
Explicitní nezájem:	26	10	36

Dosažené bodové hodnoty

	M		F		I		U		Celkem	
Celkem psalo:	97	100,0%	86	100,0%	86	100,0%	11	100,0%	280	100,0%
12 bodů má:	35	36,1%	17	19,8%	21	24,4%	2	18,2%	75	26,8%
11 bodů má:	19	19,6%	19	22,1%	18	20,9%	2	18,2%	58	20,7%
10 bodů má:	18	18,6%	12	14,0%	15	17,4%	2	18,2%	47	16,8%
9 bodů má:	10	10,3%	9	10,5%	17	19,8%	1	9,1%	37	13,2%
8 bodů má:	9	9,3%	10	11,6%	6	7,0%	0	0,0%	25	8,9%
7 bodů má:	3	3,1%	6	7,0%	7	8,1%	2	18,2%	18	6,4%
6 bodů má:	3	3,1%	4	4,7%	1	1,2%	0	0,0%	8	2,9%
5 bodů má:	0	0,0%	4	4,7%	1	1,2%	2	18,2%	7	2,5%
4 body má:	0	0,0%	3	3,5%	0	0,0%	0	0,0%	3	1,1%
3 body má:	0	0,0%	0	0,0%	0	0,0%	0	0,0%	0	0,0%
2 body má:	0	0,0%	2	2,3%	0	0,0%	0	0,0%	2	0,7%
1 bod má:	0	0,0%	0	0,0%	0	0,0%	0	0,0%	0	0,0%
0 bodů má:	0	0,0%	0	0,0%	0	0,0%	0	0,0%	0	0,0%

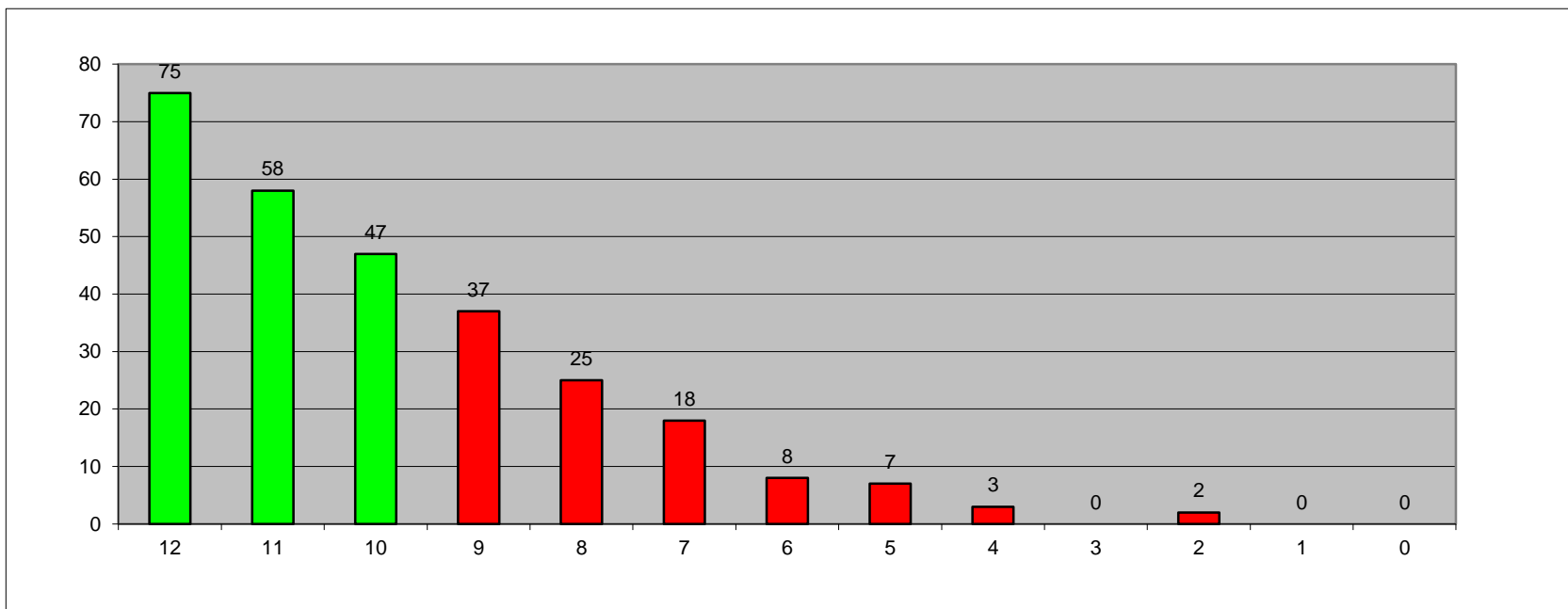
Celkem psalo			280	100,0%
12	bodů		75	26,8%
11	bodů		58	20,7%
10	bodů		47	16,8%
9	bodů		37	13,2%
8	bodů		25	8,9%
7	bodů		18	6,4%
6	bodů		8	2,9%
5	bodů		7	2,5%
4	body		3	1,1%
3	body		0	0,0%
2	body		2	0,7%
1	bod		0	0,0%
0	bodů		0	0,0%

Albeř 2015, rozložení bodů - MFF

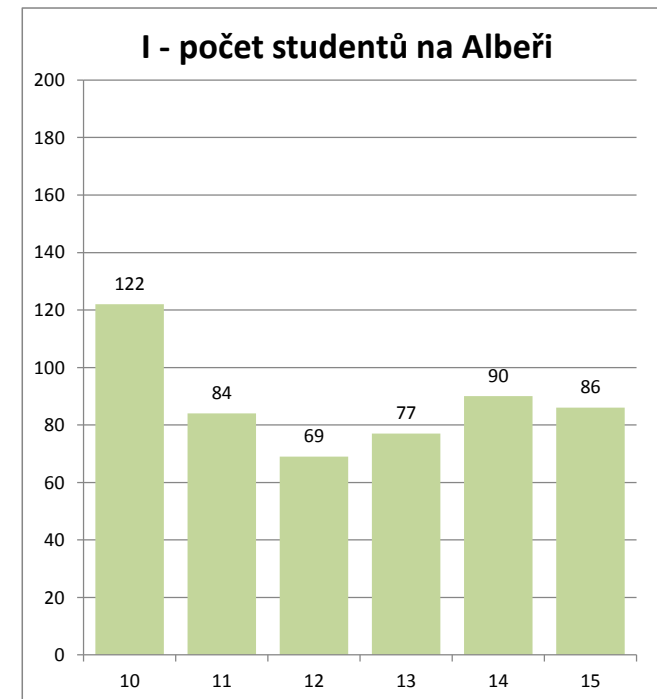
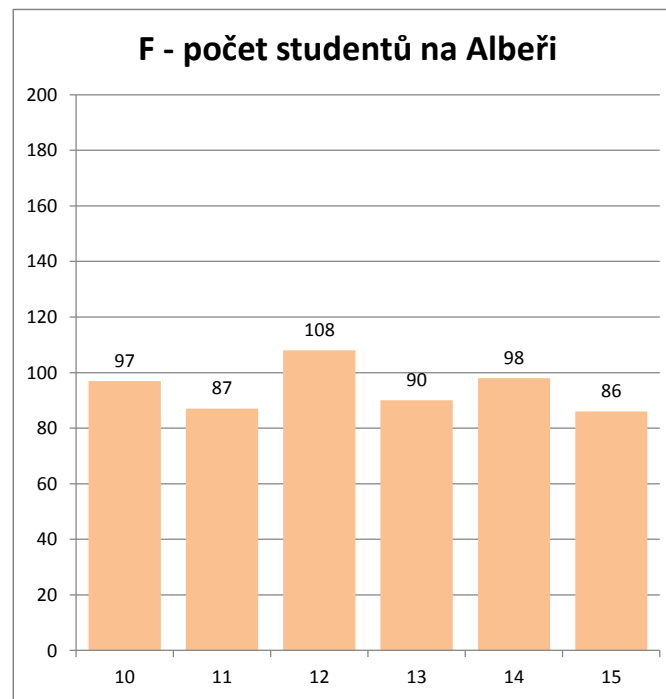
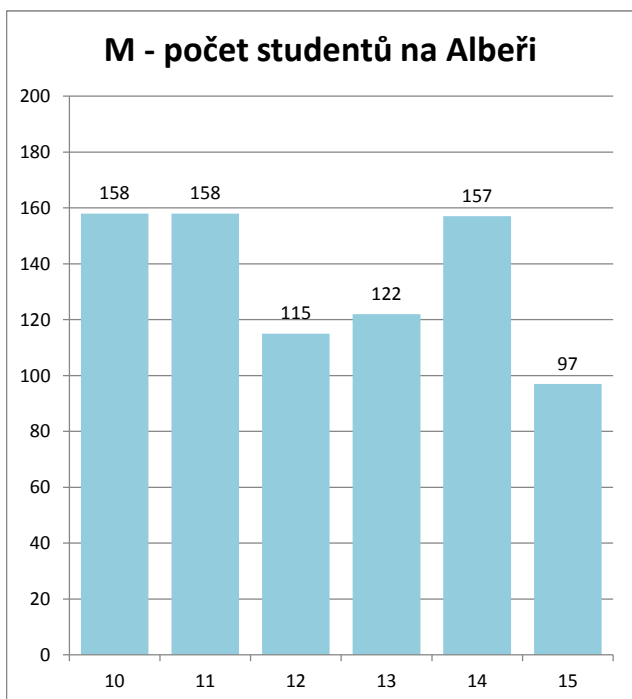
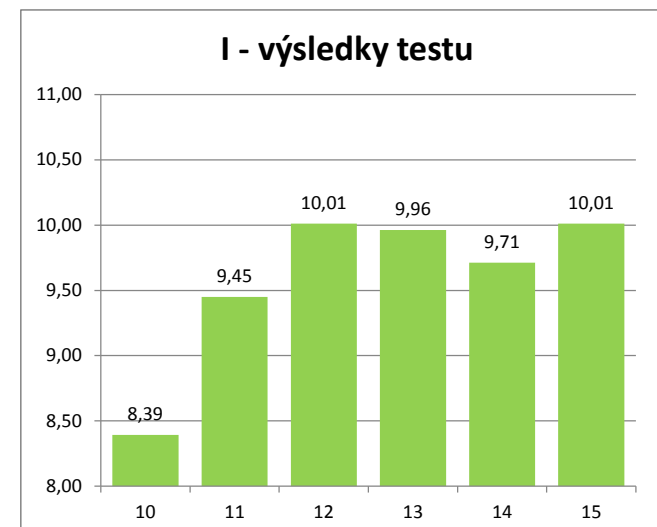
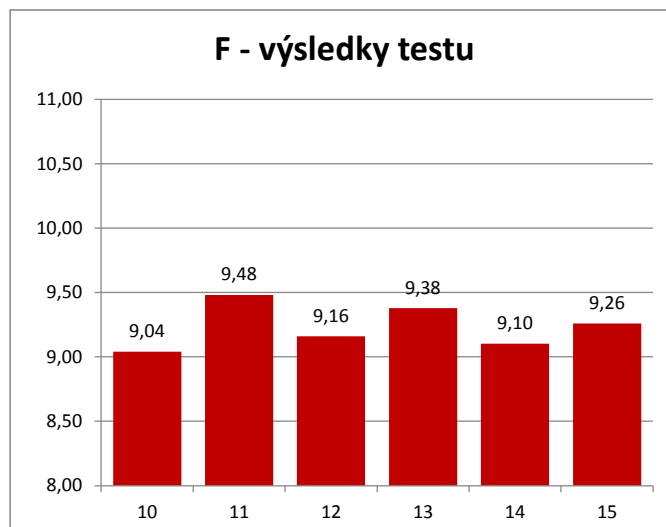
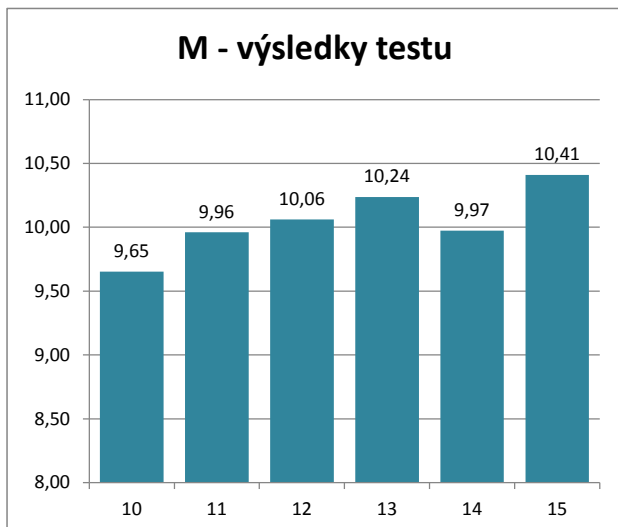
Průměr	9,88
--------	------

Výsledky		
12,11,10 bodů	180	64,3%
9 bodů a méně	100	35,7%

Zájem	> 9 bodů	9 b. a méně
Explicitní zájem	95	64
Explicitní nezájem	26	10

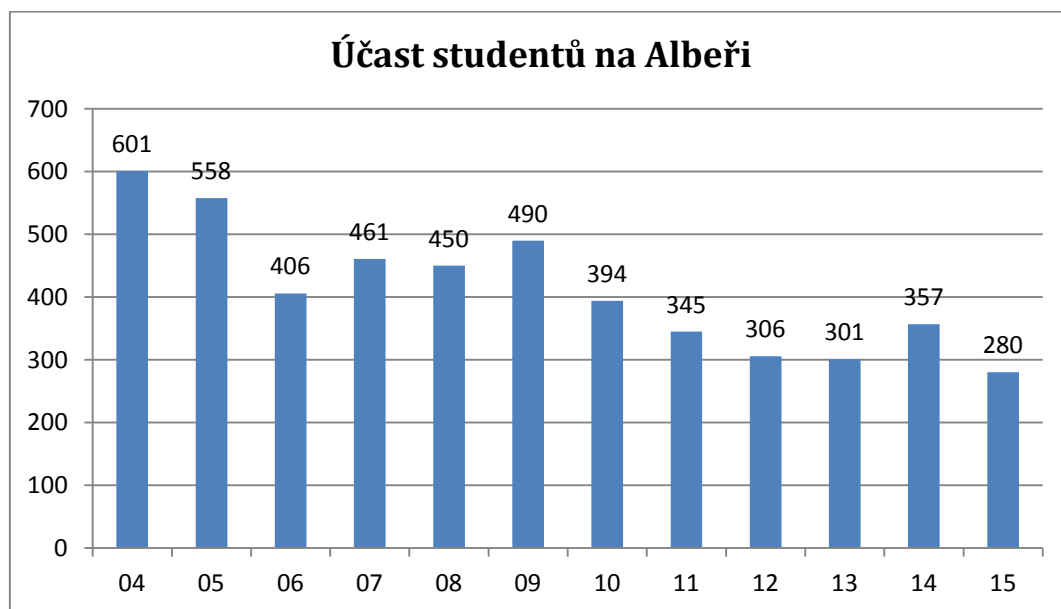


Porovnání výsledků "12 bodového testu" a počtu studentů, přítomných na Albeři, 2010-2015



2.1. Vývoj celkového počtu studentů, kteří se zúčastnili soustředění na Albeři

Počet studentů, kteří se albeřského soustředění zúčastnili, klesl mezi roky 2004 a 2012 cca na polovinu. Po stagnaci počtu studentů v roce 2013 došlo k jeho zvýšení v roce 2014 cca na úroveň roku 2011, v roce 2015 však opět došlo k propadu, přičemž **v roce 2015 se dokonce Albeře zúčastnilo nejméně studentů ve sledovaném období 2004-2015.**



Zajímavé může být rovněž sledování korelace mezi počtem studentů, kteří vyplnili test, a jejich výsledky – viz graf na předchozí straně (uvádíme přehled za roky 2010-2015, kdy se neměnily podmínky přijetí s ohledem na konání či nekonání přijímací zkoušky).

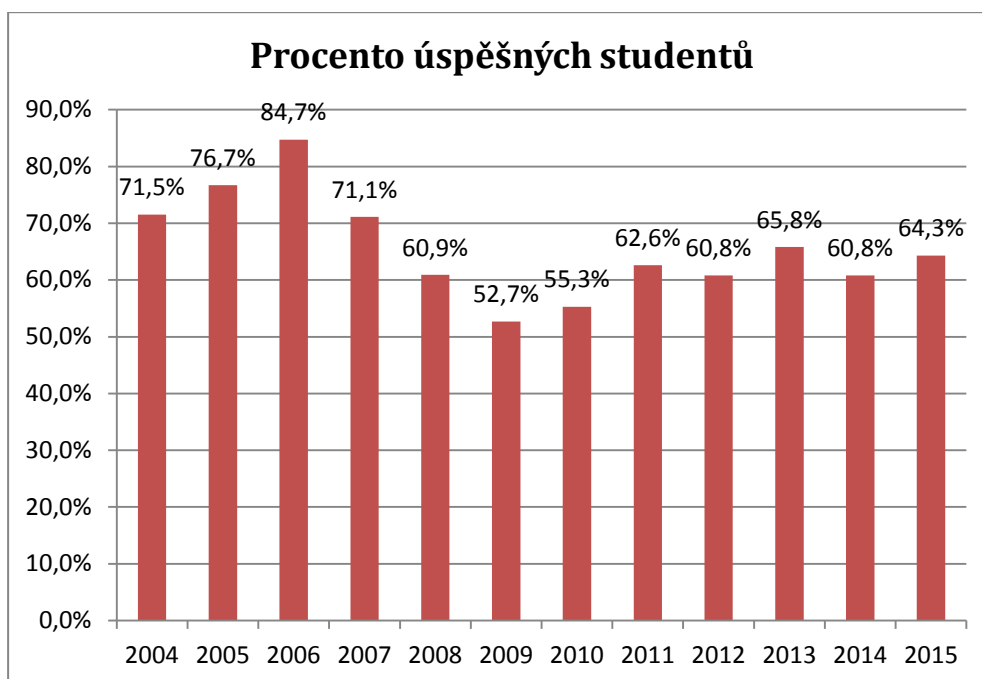
2.2. Úspěšní a neúspěšní studenti

Po celou dobu existence testu sledujeme počet všech v testu neúspěšných studentů (těmto studentům na Albeři doporučujeme, aby se zúčastnili úvodního kurzu ze středoškolské matematiky). Výsledky z let 2004-2007 (méně než 30% neúspěšných studentů) se nedaří opakovat, v poledních 4 letech se pohybujeme v rozmezí cca 34%-40%. Letošní výsledek je lepší než loňský, a je srovnatelný s rokem 2013.

Procento v testu neúspěšných studentů:

2015:	100	ze	280	tj.	35,7%
2014:	140	ze	357	tj.	39,2%
2013:	103	ze	301	tj.	34,2%
2012:	120	ze	306	tj.	39,2%
2011:	129	ze	345	tj.	37,4%
2010:	176	ze	394	tj.	44,7%
2009:	232	ze	490	tj.	47,3%
2008:	176	ze	450	tj.	39,1%
2007:	133	ze	461	tj.	28,9%
2006:	62	ze	406,	tj.	15,3%
2005:	130	ze	558,	tj.	23,5%
2004:	171	ze	601,	tj.	28,5%

V následujícím grafu je zachycena pozitivní analogie výše uvedené tabulky, tj.



Dále uvádíme *podrobnější přehled o úspěšných a neúspěšných studentech, po programech M, F, I (přičemž studenti učitelství jsou posuzováni odděleně), a to v letech 2015-2004 (uspořádáno sestupně).*

2015:

	M	F	I	U	Celkem
Celkem psalo:	97	86	86	11	280
12, 11, 10 bodů má:	72	48	54	6	180
%	74,2%	55,8%	62,8%	54,5%	64,3%
9 a méně bodů má:	25	38	32	5	100
%	25,8%	44,2%	37,2%	45,5%	35,7%

2014:

	M	F	I	U	Celkem
Celkem psalo:	157	98	90	12	357
12, 11, 10 bodů má:	102	52	57	6	217
%	65,0%	53,1%	63,3%	50,0%	60,8%
9 a méně bodů má:	55	46	33	6	140
%	35,0%	46,9%	36,7%	50,0%	39,2%

2013:

	M	F	I	U	Celkem
Celkem psalo:	122	90	77	12	301
12, 11, 10 bodů má:	91	57	46	4	198
%	74,6%	63,3%	59,7%	33,3%	65,8%
9 a méně bodů má:	31	33	31	8	103
%	25,4%	36,7%	40,3%	66,7%	34,2%

2012:

	M	F	I	U	Celkem
Celkem psalo:	115	108	69	14	306
12, 11, 10 bodů má:	77	59	44	6	186
%	67,0%	54,6%	63,8%	42,9%	60,8%
9 a méně bodů má:	38	49	25	8	120
%	33,0%	45,4%	36,2%	57,1%	39,2%

2011:	M	F	I	U	Celkem
Celkem psalo:	158	87	85	15	345
12, 11, 10 bodů má:	110	48	51	7	216
%	69,6%	55,2%	60,0%	46,7%	62,6%
9 a méně bodů má:	48	39	34	8	129
%	30,4%	44,8%	40,0%	53,3%	37,4%

2010:	M	F	I	U	Celkem
Celkem psalo:	158	97	122	17	394
12, 11, 10 bodů má:	104	55	52	7	218
%	65,8%	56,7%	42,6%	41,2%	55,3%
9 a méně bodů má:	54	42	70	10	176
%	34,2%	43,3%	57,4%	58,8%	44,7%

2009:	M	F	I	U	Celkem
Celkem psalo:	189	102	182	17	490
12, 11, 10 bodů má:	110	50	91	7	258
%	58,2%	49,0%	50,0%	41,2%	52,7%
9 a méně bodů má:	79	52	91	10	232
%	41,8%	51,0%	50,0%	58,8%	47,3%

2008:	M	F	I	U	Celkem
Celkem psalo:	156	90	193	11	450
12, 11, 10 bodů má:	101	58	109	6	274
%	64,7%	64,4%	56,5%	54,5%	60,9%
9 a méně bodů má:	55	32	84	5	176
%	35,3%	35,6%	43,5%	45,5%	39,1%

2007:	M	F	I	U	Celkem
Celkem psalo:	180	92	179	10	461
12, 11, 10 bodů má:	136	70	116	6	328
%	75,6%	76,1%	64,8%	60,0%	71,1%
9 a méně bodů má:	44	22	63	4	133
%	24,4%	23,9%	35,2%	40,0%	28,9%

2006:	M	F	I	U	Celkem
Celkem psalo:	148	84	165	9	406
12, 11, 10 bodů má:	129	73	136	6	344
%	87,2%	86,9%	82,4%	66,7%	84,7%
9 a méně bodů má:	19	11	29	3	62
%	12,8%	13,1%	17,6%	33,3%	15,3%

2005:	M	F	I	U	Celkem
Celkem psalo:	171	116	250	21	558
12, 11, 10 bodů má:	134	90	189	15	428
%	78,4%	77,6%	75,6%	71,4%	76,7%
9 a méně bodů má:	37	26	61	6	130
%	21,6%	22,4%	24,4%	28,6%	23,3%

2004:	M	F	I	U	Celkem
Celkem psalo:	173	144	271	13	601
12, 11, 10 bodů má:	131	107	186	6	430
%	75.7%	74.3%	68.6%	46.2%	71.5%
9 a méně bodů má:	42	37	85	7	171
%	24.3%	25.7%	31.4%	53.8%	28.5%

2.3. Studenti, kteří test vyplnili bez chyb, tj. „12-bodoví studenti“

Jde o kritérium excelence studentů. Původní odhad při vytváření testu byl, že by 50% studentů mělo být schopno napsat test na plný počet bodů. Tohoto výsledku nebylo nikdy dosaženo, za kritérium kvality dnes považujeme, pokud má 12 bodů alespoň třetina studentů dané sledované skupiny. Tyto výsledky jsou níže zvýrazněny.

Rok	M		F		I		U		Celkem	
	Počet	%	Počet	%	Počet	%	Počet	%	Počet	%
2004	54	31%	41	28%	79	29%	0	0%	174	29%
2005	51	30%	45	39%	81	32%	4	19%	181	32%
2006	65	44%	33	39%	63	38%	1	11%	162	40%
2007	46	26%	32	35%	46	26%	2	20%	126	27%
2008	42	27%	19	21%	44	23%	1	9%	106	24%
2009	50	26%	21	21%	32	18%	2	12%	105	21%
2010	45	28%	27	28%	21	17%	0	0%	93	24%
2011	42	27%	23	26%	16	19%	0	0%	81	23%
2012	35	30%	21	19%	23	33%	3	21%	82	27%
2013	46	38%	22	24%	20	26%	1	8%	89	30%
2014	39	25%	24	24%	20	22%	0	0%	83	23%
2015	35	36%	17	20%	21	24%	2	18%	75	27%

2.4. Průměrné bodové hodnocení testu po jednotlivých programech, oborech, kroužcích

2.4.1. Výsledky po programech, 2004-2015

Žlutou barvou je vždy zvýrazněn nejlepší výsledek v daném roce. Tradiční nadvláda matematiků byl narušena pouze v roce 2005. Za hranici kvality je považován průměr 10 bodů, tedy situace, kdy „celá daná skupina napsala v průměru test úspěšně“. V letošním roce se to povedlo z pohledu programů) matematikům a informatikům. Výsledky po oborech resp. kroužcích viz dále.

	2004	2005	2006	2007	2008	2009	2010	2011	2012	2013	2014	2015
M	10,46	10,45	10,89	10,39	9,85	9,35	9,65	9,96	10,06	10,24	9,97	10,41
F	10,13	10,52	10,85	10,28	9,76	8,93	9,04	9,48	9,16	9,38	9,10	9,26
I	10,1	10,44	10,61	9,88	9,17	8,84	8,39	9,45	10,01	9,96	9,71	10,01
U	8,77	9,76	9,44	9,80	9,00	8,94	8,29	8,80	8,57	7,58	9,00	9,00
Celkem	10,18	10,43	10,73	10,16	9,52	9,06	9,05	9,66	9,66	9,80	9,64	9,88

2.4.2. Výsledky po kroužcích (a oborech) 2015

Jde o spíše ilustrativní údaje, jejichž vypovídací hodnota by se neměla přeceňovat. Počty studentů z jednotlivých kroužků, kteří test psali, bývá někdy dosti malý. Za průměrem „po kroužcích“ je uveden průměr přes příslušný obor.

Obor	Kroužek	Počet	Průměry	
FOF	11	9	9,89	9,26
FOF	12	10	9,40	
FOF	13	9	10,11	
FOF	14	10	10,00	
FOF	15	12	9,42	
FOF	16	8	9,00	
FOF	17	10	6,50	
FOF	18	14	9,64	
FAF	19	2	11,50	9,25
FAF	20	2	7,00	
IOI / ISPS / IP	31	14	10,07	10,01
IOI / ISPS / IP	32	13	9,77	
IOI / ISPS / IP	33	10	9,70	
IOI / ISPS / IP	34	6	10,17	
IOI / ISPS / IP	40	11	10,27	
IOI / ISPS / IP	41	9	10,67	
IOI / ISPS / IP	42	12	9,83	
IOI / ISPS / IP	42	11	9,82	
IOIA	49	0	-	-
MOM	50	10	9,30	10,68
MOM	51	7	11,29	
MOM	52	9	11,22	
MOM	53	12	10,42	
MOM	54	9	10,56	
MOM	55	11	11,27	
MOM	56	7	11,00	
MMIB	57	3	9,67	
MMIB	58	9	10,11	10,00
MFMAT	60	4	10,50	9,80
MFMAT	61	6	9,33	
MFMAT	62	6	9,33	
MFMAT	63	4	10,50	
MZUDZV	71	1	12,00	9,00
FMUZV	73	3	10,33	
MZUIZV	75	2	7,00	
M+FF	82-87	5	8,40	
Celkem		280	9,88	

2.4.3. Výsledky po oborech, 2010-2015

Tento údaj sledujeme až od roku 2010. Před rokem 2010 bylo k dispozici pouze rozdělení studentů do programů, nikoli do oborů.

Žlutě jsou opět podbarveny nejlepší výsledky v daném roce (pokud byly dosaženy dostatečným počtem studentů). Sporné jsou totiž průměry dosažené jednotkami studentů - zatímco průměr 10,31 v roce 2013 dosáhlo 94 studentů MOM, průměr 10,50 dosáhli v roce 2013 jen dva studenti FMUZV. Podobně v roce 2014 u FAF (aplikovaní fyzici), FMUZV, MDUZV, MIUZV (učitelské obory). V roce 2015 došlo ke sloučení výsledku pro učitelské obory zejména kvůli tomu, že na oboru MZUDZV vyplnil test jediný student.

	2010	2011		2012	2013	2014	2014	2015	
FOF	9,08	9,60	FOF	9,22	9,41	9,30	92 lidí	9,26	82 lidí
FAF	8,25	7,00	FAF	7,80	9,62	6,00	6 lidí	9,25	4 lidí
IOI	9,02	9,69	IOI	10,23	10,29	10,05	39 lidí	10,42	36 lidí
ISPS	6,61	9,66	ISDI	9,60	10,50	9,28	18 lidí	9,68	37 lidí
IP	8,35	9,06	IPSS	9,53	9,32	9,54	33 lidí	9,85	13 lidí
MOM	10,08	9,75	MOM	10,28	10,31	10,15	109 lidí	10,68	65 lidí
MMIB	10,00	9,84	MMIB	10,62	10,00	10,55	11 lidí	10,00	12 lidí
MFMAT	9,06	10,62	MFMAT	9,15	10,00	9,30	37 lidí	9,80	20 lidí
FMUZV	9,60	8,89	FMUZV	8,90	10,50	8,50	4 lidí		
MDUZV	8,00	8,50	MZUDZV	8,50	8,40	9,25	4 lidí	9,00	11 lidí
MIUZV	7,63	9,00	MZUIZV	7,00	5,60	9,25	4 lidí		

Tučné hodnoty, podbarvené žlutě, nesou nejlepší výsledek v daném roce.

Některé výsledky jsou zkráceny příliš malým počtem hodnocených studentů

(italika, menší font, šedý podklad - ty nebyly uvažovány při hledání

oboru s nejlepším výsledkem)

Před rokem 2010 bylo k dispozici pouze rozdělení studentů do programů,

nikoli do oborů.

2.5. Rozložení bodových hodnot podle charakteru přijetí na MFF, 2012 - 2015

Ve všech čtyřech sledovaných letech došlo k tomu, že studenti, kterým byly prominuty přijímací zkoušky, dosáhli v testech lepších výsledků, než studenti, kteří přijímací zkoušku dělali. Zdá se tedy, že kritéria promíjení přijímací zkoušky jsou dobře nastavena a že na základě nich přicházejí na MFF dostatečně kvalitní studenti.

Program Matematika	2012		2013		2014		2015	
	počet	průměr	počet	průměr	počet	průměr	počet	průměr
prošli přijímací zkouškou	43	9,58	31	10,13	46	9,54	21	10,19
prominuta př. zk. - jakékoli důvody	87	10,20	91	10,27	111	10,15	76	10,46
z toho: prospěch	nebylo k dispozici		70	10,09	103	10,13	57	10,42
z toho: jiné důvody	nebylo k dispozici		21	10,90	8	10,50	19	10,58

Program Informatika	2012		2013		2014		2015	
	počet	průměr	počet	průměr	počet	průměr	počet	průměr
prošli přijímací zkouškou	14	9,14	13	8,85	29	8,31	15	9,33
prominuta př. zk. - jakékoli důvody	58	10,22	64	10,18	61	10,35	71	10,15
z toho: prospěch	nebylo k dispozici		50	9,96	52	10,46	50	10,24
z toho: jiné důvody	nebylo k dispozici		14	11,00	9	9,89	21	10,19

Programy M+I dohromady	2012		2013		2014		2015	
	počet	průměr	počet	průměr	počet	průměr	počet	průměr
prošli přijímací zkouškou	57	9,47	44	9,75	75	9,07	36	9,83
prominuta př. zk. - jakékoli důvody	145	10,28	155	10,23	172	10,23	147	10,31
z toho: prospěch	nebylo k dispozici		120	10,03	155	10,24	107	10,34
z toho: jiné důvody	nebylo k dispozici		35	10,94	17	10,18	40	10,25

Podrobnější údaje o výsledcích studentů v r. 2015 v závislosti na charakteru přijetí

2015: Prominuta přijímací zkouška - prospěch

Body	IOI	IPSS	ISDI	Celkem				Celkem	
				I	MFMAT	MMIB	MOM	M	M + I
12	8	5		13	1	1	21	23	36
11	4	7	1	12	2		8	10	22
10	4	5	2	11	1	3	5	9	20
9	1	3	2	6	1	1	4	6	12
8		2	2	4		1	3	4	8
7	2	2		4	1	1		2	6
6				0	1		2	3	3
5				0				0	0
4				0				0	0
3				0				0	0
2				0				0	0
1				0				0	0
0				0				0	0
Celkem	19	24	7	50	7	7	43	57	107
Průměr	10,68	10,17	9,29	10,24	9,43	9,43	10,74	10,42	10,34

2015: Prominuta přijímací zkouška - jiné důvody

Body	IOI	IPSS	ISDI	Celkem				Celkem	
				I	MFMAT	MMIB	MOM	M	M + I
12	5		1	6	1	2	4	7	13
11	1	1		2	1		2	3	5
10	1	2	1	4		1	4	5	9
9	4	2		6	1	1		2	8
8	1			1			2	2	3
7		1		1				0	1
6		1		1				0	1
5				0				0	0
4				0				0	0
3				0				0	0
2				0				0	0
1				0				0	0
0				0				0	0
Celkem	12	7	2	21	3	4	12	19	40
Průměr	10,42	8,86	11,00	9,95	10,67	10,75	10,50	10,58	10,25

2015: Prominuta přijímací zkouška - celkem

Body	IOI	IPSS	ISDI	Celkem				Celkem	
				I	MFMAT	MMIB	MOM	M	M + I
12	13	5	1	19	2	3	25	30	49
11	5	8	1	14	3	0	10	13	27
10	5	7	3	15	1	4	9	14	29
9	5	5	2	12	2	2	4	8	20
8	1	2	2	5	0	1	5	6	11
7	2	3	0	5	1	1	0	2	7
6	0	1	0	1	1	0	2	3	4
5	0	0	0	0	0	0	0	0	0
4	0	0	0	0	0	0	0	0	0
3	0	0	0	0	0	0	0	0	0
2	0	0	0	0	0	0	0	0	0
1	0	0	0	0	0	0	0	0	0
0	0	0	0	0	0	0	0	0	0
Celkem	31	31	9	71	10	11	55	76	147
Průměr	10,58	9,87	9,67	10,15	9,80		10,69	10,46	10,31

2015: Prošli přijímací zkouškou

Body	IOI	IPSS	ISDI	Celkem				Celkem	
				I	MFMAT	MMIB	MOM	M	M + I
12		1	1	2	1		4	5	7
11	1	1	2	4	2		3	5	9
10				0	4	1		5	5
9	4	1		5			2	2	7
8		1		1	3			3	4
7		1	1	2			1	1	3
6				0				0	0
5		1		1				0	1
4				0				0	0
3				0				0	0
2				0				0	0
1				0				0	0
0				0				0	0
Celkem	5	6	4	15	10	1	10	21	36
Průměr	9,40	8,67	10,25	9,33	9,80	10,00	10,60	10,19	9,83

18. 9. 2015

Mirko Rokyta
proděkan pro matematickou sekci